

УДК 902(470.313)

Александр Петрович Гаврилов,
Владимир Вячеславович Ставицкий

КОЧЕВНИКИ У ЮЖНЫХ ГРАНИЦ ОКСКИХ ФИННОВ

Осенью 1903 г. в имении помещика Г. Кругликова, находившегося в окрестностях с. Арцыбашево Скопинского уезда Рязанской губернии, рабочие случайно наткнулись на захоронение человека с конем в сопровождении ряда железных, серебряных и золотых вещей, которые были переданы помещиком в дар Рязанской ученой архивной комиссии (рис. 1). Весной 1904 г. место захоронения доисследовал В. Н. Крейтон, подробно описавший условия его нахождения. Согласно описанию, погребение обнаружили рабочие при добыче камня у подножия бугра, представлявшего собой пологий склон надпойменной террасы р. Полотёбны. Захоронение было совершено в подпрямоугольной могильной яме на глубине более 2 м. При погребении находились железный однолезвийный меч с серебряными обкладками ножен, трехлопастные черешковые наконечники стрел, удила с костяными псалиями, литая золотая серьга, золотые и серебряные детали геральдического пояса, керамика. При доисследовании могилы были собраны фрагменты сероглиняной керамики с волнистым орнаментом и трехгранный железный наконечник стрелы, аналогичный найденным ранее. Несколько пробных траншей, прокопанных по склону террасы, результатов не дали¹.

Материалы Арцыбашевского погребения были опубликованы А. Л. Монгайтом в монографии «Археология Рязанской земли», где он отнес найденную в захоронении

керамику к посуде салтово-маяцкой культуры, а также выдвинул предположение, что погребение принадлежало кочевникам, обитавшим в бассейне р. Дон. Бли-



Рис. 1. Памятники рязано-окских финнов и погребения кочевников: I — могильники; II — поселения. 1 — Вакинский; 2 — Кузьминский; 3 — Фелеловский; 4 — Борковской; 5 — Дашковский; 6 — Дубровичский; 7 — Кораблинский; 8 — Гавердовский; 9 — Троице-Пеленицы; 10 — Заречье 4; 11 — Никитинский; 12 — Шатрищенский; 13 — Киструский; 14 — Дегтяное; 15 — Облачинский; 16 — Еремеевский; 17 — Дуброво-Срезневский; 18 — Бортниковский; 19 — Шиловский; 20 — Кулаковский; 21 — Пролетарский; 22 — Белье Бугры; 23 — Борок 2; 24 — Ундрих; 25 — Терехово; 26 — Тьрноковский; 27 — Мелеховский; 28 — Польное-Ялтуново; 29 — Кошибеевский; 30 — Старокадомский; 31 — Кокуй; 32 — Шокшинский; 33 — Куземкинский; 34 — Курманский; 35 — Земляной Струг; 36 — Царицынский; 37 — Деулинский; 38 — Барское 2 — Шагара 5; 39 — Арцыбашево; 40 — Парсаты. (Карта из публикации И. Р. Ахмедова и А. П. Гаврилова с дополнениями)

жайшие аналогии вооружению и конскому снаряжению арцыбашевского комплекса были отмечены им в подкурганых захоронениях Запорожья (курган у с. Вознесенка) и Харьковской области (курганы у сел Новопокровка и Тополи). По находке золотой серьги с подвеской в виде перевернутой трехгранной пирамидки, украшенной зернью, аналогичной аварским серьгам с территории Венгрии, ученый датировал погребение VII в. (рис. 2). Арцыбашевские материалы позволили Монгайту сделать вывод о том, что лесостепная территория правобережного Поочья входила в зону расселения кочевников, которые, судя по находкам удила, пряжек и геральдических накладок в погребениях Кузьминского и Борковско-го могильников, оказывали влияние на своих северных соседей².

Данный тезис получил дальнейшее развитие в работе И. Р. Ахмедова³. В ходе исследования небольшой площади на Тереховском городище, расположенном в Шиловском районе Рязанской области, им были выявлены следы гибели городища в результате набега кочевников, исходной территорией которого могло быть место расположения Арцыбашевского погребения. Поскольку данное городище являлось административным и торгово-ремесленным центром окских финнов, то его гибель положила начало распаду единства рязано-окской культуры, большая часть населения которой покинула территории правобережного бассейна р. Оки. Однако единичность Арцыбашевского погребения вызывала определенный скепсис у ряда археологов по поводу достоверности описанного сценария событий. В частности, подобные сомнения были высказа-



Рис. 2. Золотые предметы из Арцыбашево (1, 3) и их аналоги из Венгерского национального музея (2, 4)

ны в частной беседе В. Н. Шитовым. Именно поэтому крайне важным в решении данного вопроса является расширение источниковой базы исследования.

В 2018 — 2019 гг. в Шиловский краеведческий музей Николаем Безбородко* были переданы два комплекса находок, обнаруженных около 30 лет назад жителем

с. Парсаты Шацкого района Рязанской области. По его словам, находки были собраны на склоне оврага в местности, которая носит название «Молебный куст», где, по словам сельчан, нередко находят коровьи и лошадиные черепа, а также разного рода предметы. Помимо переданных вещей прилагались фотографии изначальной комплексности находок и описание условий их местонахождения.

Первый комплекс находок обнаружен в обнажении на склоне оврага, поблизости с разрушенным костяком крупных размеров. На лобной части черепа погребенного находилась Т-образная накладка, по бокам от которой располагались две пластины овальных очертаний (рис. 3). Из земли торчал меч (рис. 4), благодаря которому

Рис. 3. Парсаты. Контурный рисунок шлема и наушники



* Авторы статьи выражают искреннюю благодарность Николаю Безбородко за переданный в музей комплекс находок.

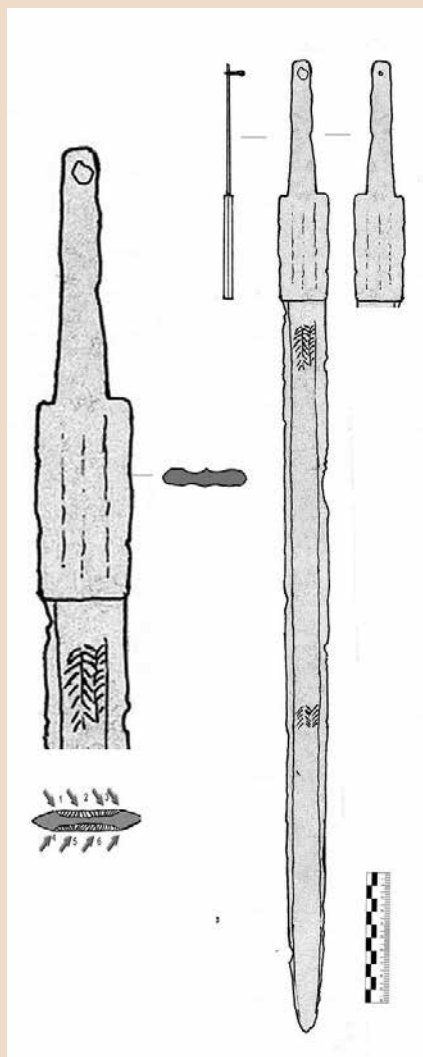


Рис. 4. Парсаты. Меч

и состоялось раскрытие всего комплекса. Остальные находки группировались в районе костяка (рис. 5). К сожалению, неясно, весь ли погребальный инвентарь был собран находчиком.

Двухлезвийный меч имел относительно короткое шестигранное лезвие длиной 62 см, прикрепленное к черенку «в муфту» (рис. 4). Рельефная муфта была соединена с лезвием с помощью кузнечной сварки и крупных заклепок. Лезвие меча сделано в технике поверхностной дамасскировки рафинированного блока клинка. Дамасскирование представлено тремя полосами тарированного блока с каждой стороны рубящего полотна. При травлении клинка было установлено использование мастером железного прутка и двух раз-

ноуглеродистых брусков. В итоге это дало трехцветную скрутку, собранную по принципу тройной «елочки». Данный меч находит близкие аналоги среди дамасских мечей третьего типа, по классификации А. П. Гаврилова, из рязанско-окских могильников Борок 2 и Ундрих. Все эти мечи имеют четко очерченный черешок с выразительными плечиками при переходе к клинку, уплощенное в сечении лезвие с практически параллельными гранями по большей части его длины, которые резко сужаются у окончания. Длина клинков рязанских мечей в рабочей части составляет около 70 см, а общая длина — порядка 85 — 100 см при ширине лезвия у основания 4,5 см. Однако по технологии изготовления лезвия парсатского меча аналогичен только клинок меча из подъемных сборов с территории могильника Ундрих⁴.

Три серебряные пластины, найденные поверх черепа, видимо, служили накладками кожного головного убора (шлема?), который не сохранился. Об этом, в частности, свидетельствует полусферический профиль Т-образной накладки, склепанной из двух прямоугольных полос, края которых были украшены тисненными изнутри мелкими выпуклинами-«жем-

чужинами». Две пластины имели овальную форму с заостренными концами. В их верхней части сделано отверстие для крепления, по краю нанесены мелкие «жемчужины», в нижней, заостренной части — крупный умбоновидный выступ (рис. 3).

Ближайшие аналогии Т-образной накладки имеются среди предметов, переданных в Шиловский музей в 1991 г. А. И. Кочетковым, которые были найдены в болотистой низине у южного подножья Тереховского городища, слева от спускающейся с городища тропинки к озеру Чудино. Помимо Т-образной пластины, украшенной по краю тремя рядами мелких тисненых «жемчужин», здесь находились две прямоугольные пластины с приостренным выступом на одной из длинной сторон и прямоугольным выступом — на второй, украшенные по периметру такими же рядами «жемчужин» (рис. 6). Парные элементы обоих описанных комплексов, по-видимому, являются деталями наушников шлема, а Т-образные клепаные пластины напоминают арматуру шлемов типа шпангельхельм (Spangenhelm), бытующих в рязано-окских древностях с VI в. Их остатки найдены поблизости от Тереховского городища на могильнике

Рис. 5. Парсаты. Ременная геральдическая гарнитура. Комплекс 1





Рис. 7. Сасанидский шлем из Северного Ирана

Рис. 6. Накладки на шлем из окрестностей городища Терехово

Ундрих, на территории комплекса Белые Бугры, и у с. Царицыно Касимовского района Рязанской области⁵. В среде носителей рязано-окской культуры эти типы головных уборов перекликаются со статусными головными уборами, с крестообразными диадемами⁶.

Сходные черты декора и отдельные элементы конструкции парсатского шлема напоминает сегментный шлем конца V — начала VII в. н. э., найденный в Северном Иране в местечке Черарг Али Тепе (рис. 7). Впрочем, сходный орнамент из повторяющихся рядов «жемчужин» с рубежа V — VI вв. весьма характерен для материалов как рязано-окской, так и древнемордовской культуры.

К поясному набору относятся находки пяти разнообразных пряжек. Две круглорабочатые пряжки — одна поменьше, другая покрупнее — имеют длинные хоботовидные язычки и округлую в сечении рамку (рис. 4, 8, 9). Третья пряжка имеет В-образную форму, сечение рамки полукруглое, лицевая часть гофрированная, язычок пряжки имеет прямоугольную площадку у основания, сечение язычка трехгранное (рис. 5, 12). Четвертая пряжка прямоугольно-рамчатая с треугольным выступом

спереди (рис. 5, 11). Пятая пряжка имеет В-образные очертания рамы с двумя внешними мягкими гранями и вырезами, украшающими выступы в ее задней части. Отверстие для просовывания конца ремня — подпрямоугольное. Рама пряжки — полая внутри; не сильно нависающий на раму слегка прогнутый полый язычок имеет две грани и довольно высокий подтреугольный выступ. Подвижный щиток рамки, имеющий геральдическую форму, расколот на три части (рис. 5, 14).

К поясу также относятся шесть ремненных накладок: шлемовидная накладка в виде массивного геральдического щитка с округлыми гранями и отверстием (рис. 5, 2); Т-образная накладка с верхним щитком шлемовидной формы, имеющим два округлых отверстия в нижней части (Т-образный выступ плавно переходит из его основания и увенчан по бокам округлыми навершиями, центральная часть оформлена в виде одиночного загнутого щитка; рис. 5, 3); накладка в виде геральдического щитка вытянутой формы с двумя симметрично расположенными по длинным сторонам отверстиями и намечающимся ребром в средней части (рис. 5, 4); две геральдиче-

ские прямоугольные накладки с прямоугольными отверстиями в центре (рис. 5, 13, 14); накладка, состоящая из сложенных вдвое симметричных В-образных фигур с прямоугольными вырезами на длинных сторонах и невысоким рельефом (рис. 5, 7). Фрагмент штампованной накладки в виде геральдического щитка с рельефным изображением (рис. 5, 10). Массивный литой наконечник ремня в виде вытянутого геральдического щита, с фигурным верхом в виде сходящегося в центре прогиба. Края наконечника оформлены загнутым внутрь скосом (рис. 5, 1).

С геральдическими поясными накладками данного комплекса скорее всего связаны В-образная пряжка с геральдическим щитком (рис. 5, 14) либо пряжка прямоугольной формы (рис. 5, 11), поскольку находки В-образных пряжек с гофрированной рамкой вместе с геральдическими наборами единичны, а овальнорабочатые пряжки с длинными хоботовидными язычками с подобными наборами, как правило, не встречаются. Практически точные аналоги В-образной пряжке с геральдическим щитком известны в кочевнических погребениях Северного Прикубанья у хутора Чапаевский⁷; на памятниках Центрального Предкавказья в Кугульском Западном склепе⁸; в погребениях 100 и 122 могильника Мокрая Балка⁹; в погребении 5.1936 г. Пашковского могильника¹⁰; в захоронении 12 некрополя Едыс¹¹. Согласно хронологии Г. Е. Афанасьева, В-образные геральдические пряжки могильника Мокрая Балка датируются в рамках 550 — 625 гг.¹², в близких пределах (560/600 — 620/630 гг.) подобные пряжки датирует и И. О. Гавритухин¹³. М. М. Казанский допускает возможность, что погребение 5.1936 г. Пашковского могильника может даже относиться к началу царствования Юстиниана (520 — 540-е гг.)¹⁴. Отдаленные аналогии в погребении у хутора Чапаевский находит достаточно редкая форма поясных накладок в виде сдвоенных

В-образных фигур¹⁵, а Т-образная бляшка с двумя отверстиями на щитке аналогична изделию из погребений первой группы могильника Чми, которые Гавритухин считает возможным датировать по персидской монете Хосрова II 594 г.¹⁶ Остальные типы накладок имеют достаточно длительную хронологию бытования, которая не исключает упомянутых интервалов. Следует только отметить, что накладка щитовидной формы с крупным округлым отверстием в нижней части (рис. 5, 2), по-видимому, является исходным вариантом более поздних накладок, у которых вместо отверстия внизу — полукруглая выемка и боковые стенки щитка не прямые, а вогнутые.

Более раннюю хронологию бытования имеют три другие пряжки. В-образная пряжка с гофрированной лицевой частью (рис. 5, 12) относится к типу «Витково». Появление подобных пряжек на территории России И. А. Бажан и С. Ю. Каргопольцев связывают с возвратным движением гуннских отрядов после их поражения на Каталаунских полях и ограничивают верхнюю границу их бытования второй третью V в. Впрочем, сходные формы подобных пряжек с рифленой рамкой, по их мнению, «доживают» до середины VI в.¹⁷ Следует отметить находку рифленой овальной пряжки в одном комплексе вместе с геральдическими накладками в погребении 6 из кургана 13 у хутора Малаи в Краснодарском крае¹⁸. По наблюдениям М. М. Казанского, до середины — второй половины VI в. на Кавказе бытовали пряжки с длинными хоботковидными язычками¹⁹, аналогичные овальнорамчатым пряжкам из окрестностей с. Парсаты.

Наличие в первом комплексе находок достаточно ранних пряжек, которые практически вышли из обихода в середине — второй половине VI в., позволяет нам высказать уверенность в том, что и хронология деталей геральдического пояса ограничивается VI в.,

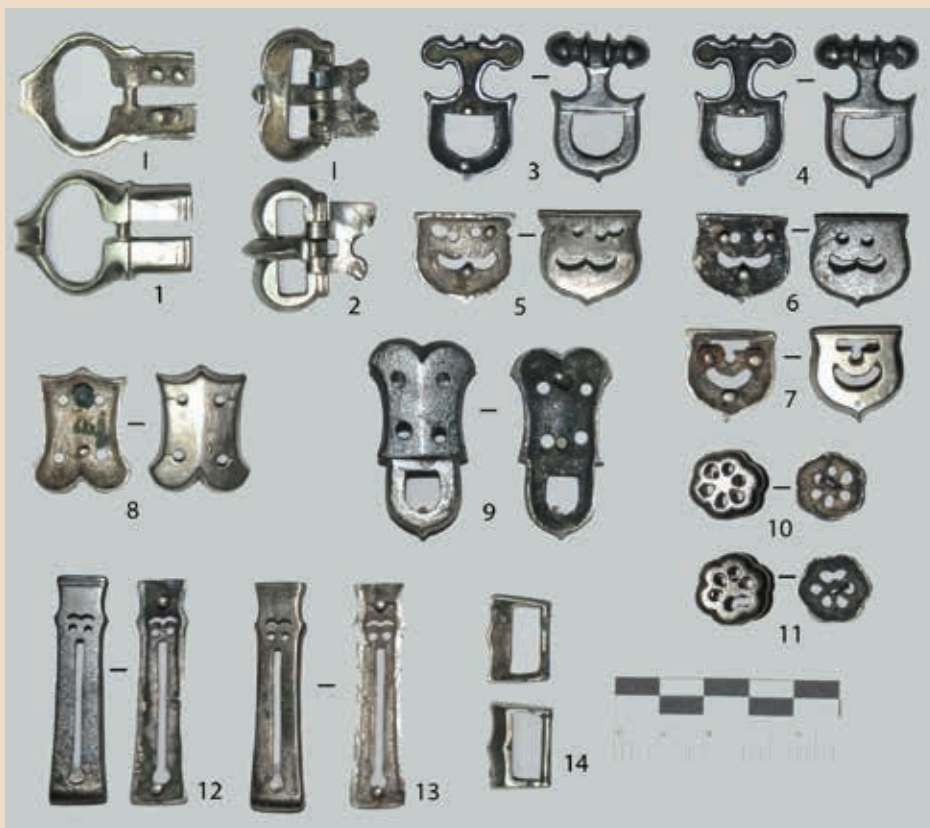


Рис. 8. Парсаты. Ременная геральдическая гарнитура. Комплекс 2

т. е. относится к раннему периоду распространения подобных изделий.

Второй комплекс, представляющий собой небольшое скопление вещей, был найден несколькими метрами выше по склону. Костных останков при нем не обнаружилось. Детали поясного набора были представлены тремя пряжками и одиннадцатью ременными накладками. По-видимому, поясная гарнитура не составляла полного комплекта.

Цельнолитая пряжка имела раздвоенный щиток в виде скошенных наружу прямоугольников с фигурным прогибом внутрь, в месте их перехода в рамку. Язычок пряжки не сохранился. Рамка пряжки полукруглая, со слегка намеченным ребром сверху и парными уступами для приемника язычка. К ремню пряжка крепилась с помощью парных штифтов с приплюснутыми концами. Щиток пряжки был разделен на две части широким пропилом. Размеры пряжки — 4,0 × 2,2 см (рис. 8, 1).

Вторая пряжка имела В-образную форму, сходную с аналогичной пряжкой первого комплекса (рис. 8, 2). Ее рамка имела уплощенный верх и покатые грани, в передней части была оставлена выемка для язычка. Заднее основание рамки слегка вытянуто в прямоугольную фигуру, орнаментированную двумя пропилами по верхней плоскости. Язычок треугольного сечения, с сильно профилированным изгибом и прямоугольным выступом у основания. Петля язычка замкнута и уперта в его нижнюю часть. Часть щитка утрачена, но он был выполнен из тонкой литой, видимо, прямоугольной пластины с двумя штифтами с внутренней стороны и круглым отверстием в центральной части. Размеры пряжки — 3,0 × 2,9 см.

Третья пряжка имела прямоугольную рамку. Штифт рамки округлый в сечении. Передняя грань рамки плавно скошена, а боковые грани крутые. Со стороны приемника язычка рамка имела фигурные очертания. Длина рам-

ки — 1,5 см, ширина — 1,9 см (рис. 8, 14).

Три накладки имели форму в виде перевернутого геральдического щита с заостренным верхом и вогнутыми в нижней части боковыми сторонами. Они крепились к ремню с помощью трех штифтов (рис. 8, 5 — 7). Штифты имели форму столбиков с расширениями на концах, в одном случае — с железной подкладкой в виде маленьких прямоугольных пластин. Две накладки имели сквозные прорезы в виде широкой галочки с двумя круглыми отверстиями под ними; на щитке третьей накладки, ниже прореза, в виде полумесяца располагался Т-образный вырез. Размеры — 2,0 × 2,0 см.

Двухчастная «двурогая» накладка имела нижнюю часть в виде перевернутого геральдического щита с сквозной прорезью арочной формы. Нижняя часть накладки была слегка утоплена, в сравнении с «двурогим» полем, в котором имеется четыре попарно расположенных отверстия по обеим сторонам от центрального ребра. Накладка крепилась с помощью трех вертикально расположенных по центральной линии штифтов. Размеры — 4,2 × 2,3 см (рис. 8, 9).

Вторая «двурогая» накладка имела укороченные контуры. Внизу — острый выступ, боковые стороны вогнуты. Четыре сквозных отверстия располагались, согласно вышеописанной схеме. Накладка крепилась с помощью двух вертикально проходящих по центральной линии штифтов, сплюсненных на концах, с бронзовой овальной подкладкой на одном из них. Размеры — 2,9 × 2,3 см (рис. 8, 8).

Две шестилепестковые розетки с округлыми контурами краев имели прорезы внутри каждого лепестка. Крепились к ремню с помощью прямоугольной уплощенной ножки со сквозным отверстием в центре. Диаметр — 1,5 см (рис. 8, 10 — 11).

Две Т-образные накладки были с крупной прорезью арочной

формы на геральдическом щитке с тремя заостренными окончаниями. Нижняя часть накладки Т-образной формы имела округлые головки, резко сужающиеся к середине, центральная часть — два семирично расположенных прямоугольных валика и площадку между ними. Крепились к ремню с помощью двух вертикально расположенных железных штырьков. Размеры — 3,4 × 2,0 см (рис. 8, 3, 4). Считается, что подобные накладки служили для подвешивания мечей к поясу.

Два наконечника (?) подвесного ремня были в форме вытянутого подпрямоугольного щитка со слабо вогнутыми боковыми краями и фигурными выступами в верхней части. Основание накладок-наконечников имело форму прямоугольного, поднимающегося над поверхностью валика с четырьмя парно прорезанными линиями по краям. По центру накладок располагались две длинные и узкие прорезы с округлым завершением на нижнем конце.

В верхней части находились прорезы в виде галочки, под которыми были два округлых отверстия. Крепились накладки к ремню с помощью двух вертикально расположенных у края штырьков. Размеры накладок — 5,0 × 1,3 см (рис. 8, 12 — 13).

Детали данного поясного набора укладываются в те же хронологические границы, что и предметы первого комплекса. Однако вещей, имеющих более раннюю хронологию, здесь не было зафиксировано, следовательно, второй комплекс находок может датироваться как последней третью VI, так и первой третью VII в.

Кроме деталей ременного набора были найдены две пластины ромбических очертаний с отверстием для крепления «сверху»,

имеющие согнутый конус в «нижней» части пластин и тисненые ромбы по центру. Периметр пластин орнаментировался двумя рядами мелких жемчужин. В профиле эти пластины были полусферически выгнуты, приблизительно также, как и Т-образная накладка из первого комплекса. Можно предположить, что они тоже служили накладками для кожаного шлема (рис. 8, 2 — 3). Аналогии подобных пластин нам неизвестны, поэтому сложно установить их точное предназначение.

Здесь же находились две умбовидные нашивки с петлями с внутренней части — одна покрупнее, другая помельче (рис. 9, 1, 5).



Рис. 9. Парсаты. Накладки на шлем

Завершался набор штампованной пуговицей, спаянной из двух половинок. В ее верхней части имелась петля, а снизу — короткая трубочка. Поверхность пуговицы орнаментировали штампованные треугольники, вписанные друг в друга (рис. 9, 4).

По-видимому, оба комплекса, собранных в окрестностях с. Парсаты, как и вещи из Арцыбашевского захоронения, связаны с кочевым населением южнорусских степей, проникшим на территорию лесостепной зоны. В VI — VII вв. на степных просторах Днепровского и Волго-Донского бассейнов зафиксированы кочевнические могильники трех культурных групп. Это памятники типа Лихачевки (конец V — первая половина VI в.),

памятники типа Суханово (вторая половина VI — первая треть VII в.) и погребения горизонта Сивашовки (вторая — третья трети VII в.), различающиеся деталями погребального обряда (рис. 10)²⁰. К сожалению, погребальная обрядность населения, оставившего Арцыбашевское и Парсатское захоронения, нам практически неизвестна, поэтому их соотнесение с определенной культурной группой можно только предполагать. Если исходить из хронологии, то наиболее вероятным является отождествление Парсатского захоронения с памятниками типа Суханово, а Арцыбашево может относиться и к погребениям горизонта Сивашовки.

Судя по данным византийских источников, с 552 по 560 г. в Причерноморских степях доминировали кочевники утигуры²¹. Эти племена являлись союзниками Византии в борьбе с враждебными ей кутригурами, и это, по-видимому, способствовало широкому распространению среди утигуров традиций ношения геральдических поясов, мода на которые была воспринята ими от византийцев. В 560 г. утигуры были разгромлены аvaraми, но после переселения последних в Панонию часть утигурских племен осталась в Причерноморье, где и попала в 576 г. под власть Тюркского каганата. С последним событием А. В. Комар связывает распространение новой погребальной обрядности, характерной для памятников типа Сивашовки²².

Появление утигуров на границах с территорией расселения волжских финнов, в принципе, могут быть связаны с эпизодами их столкновений как с аvaraми (560 г.), так и с тюрками (576 г.). По-

терпев поражение, какая-то их часть могла на время откочевать в северном направлении. Именно таким образом часть половцев в более позднее время пыталась спастись от монгольского нашествия. Однако следует учитывать то обстоятельство, что в VI — VII вв. Причерноморские степи характеризовались повышенной аридизацией климата. Природные условия суббореальной эпохи значительно отличались от современных большей континентальностью. Сухое жаркое лето сопровождалось суровой и длинной зимой, что становилось для кочевников большой проблемой. Происходило массовое вытаптывание пастбищ, и бывшие степи превращались в полупустыни со скудной растительностью. Неудивительно, что, жалуясь византийцам на свою «наследственную бедность», послы утигуров

сообщали о проживании «в хижинах в стране пустынной и во всех отношениях бесплодной»²³. Для того чтобы предотвратить перевыпас, кочевники вынуждены были пребывать в постоянном движении, покрывая большие расстояния во время сезонных перекочевков. Поэтому в летнее время они могли достигать территорий лесостепной зоны²⁴. Однако, занимаясь кочевым скотоводством, постоянно проживать на территории лесостепной зоны утигуры не могли из-за высокого снегового покрова, препятствовавшего лошадям добывать корм.

Следует признать, что появление кочевников в лесостепной зоне (без их последующего перехода к оседлости) носило эпизодический характер. При этом их взаимоотношения с местным оседлым населением проявлялись по-разному.

Рис. 10. Памятники кочевников VI — VII вв.: а — памятники типа Лихачевки (конец V — 1-я пол. VI в.); б — памятники типа Суханово (2-я половина VI — 1-я треть VII в.); в — погребения горизонта Сивашовки с ориентировкой на север (2 — 3-я трети VII в.): 1 — Старая Сарата; 2 — Селиште; 3 — Дмитровка; 4 — Новая Одесса; 5 — Суханово; 6 — Ново-Подкряж; 7 — Большой Токмак; 8 — Малая Терновка; 9 — Родионовка; 10 — Шелюги; 11 — Сивашское; 12 — Рисовое; 13 — Вилино; 14 — Новопокровка; 15 — Старонижестеблевская; 16 — Абганерово; 17 — Старица; 18 — Царев; 19 — Авиловский; 20 — Лихачевка; 21 — Таганский; 22 — Животино; 23 — Новоселки (Карта из публикации А. В. Комара)



Это могли быть как набеги, так и достаточно мирное сосуществование. В любом случае, нерегулярность данных контактов вряд ли могла привести к кардинальным изменениям в жизни оседлого населения. В связи с этим предположения о том, что появление кочевников побудило рязано-окские племена покинуть территорию правобережья, представляется недостаточно аргументированным. Следует отметить, что данной гипотезе противоречит и факт появления уже в середине VII в. на территории Цнинско-Вадского междуречья мордовских могильников, население которых продвинулось навстречу кочевникам. Причем, судя по преимущественности керамических традиций и отдельных элементов погребальной обрядности, в этом движении принимали участие и представители населения рязано-окской культуры²⁵. На основании материалов Селиксенского могильника, до начала VIII в. мордва продолжала обитать и значительно южнее — на территории Верхнего Посурья. А наличие кенотафов с мечами аварского типа, находки деталей геральдического набора в погребениях Армиевского могильника свидетельствует о том, что присурская мордва, видимо, взаимодействовала с кочевниками, принимая участие в их военных мероприятиях. Дальнейшим итогом данного сотрудничества стало появление во второй половине VIII в. на Втором Армиевском курганно-грунтовой могильнике погребений, сочетающих в себе черты мордовского и кочевнического погребальных обрядов²⁶. О достаточно длительном процессе взаимодействия кочевого и рязано-окского населения свидетельствует, на наш взгляд, и распространение в среде окских финнов ранговой системы геральдических поясов, что, в принципе, не исключает возможности военных столкновений между ними, в результате одного из которых кочевниками было разгромлено Тереховское городище.

БИБЛИОГРАФИЧЕСКИЕ ССЫЛКИ

- ¹ См.: **Крейтон В.** Случайная находка могилы всадника близ с. Арцыбашево в Скопинском уезде Рязанской губернии // Труды Рязанской ученой архивной комиссии. Рязань, 1905. Т. 20. Вып. 1. С. 85 — 89; Вып. 2. С. 207 — 212.
- ² См.: **Монгайт А. Л.** Археология Рязанской земли. М., 1961. С. 81 — 84.
- ³ См.: **Ахмедов И. Р.** Проблема «финального» периода культуры рязано-окских финнов : (К современному состоянию вопроса) // Археология Восточной Европы в I тысячелетии н. э. : Проблемы и материалы. М., 2010. Вып. 13. 376 с.
- ⁴ См.: **Гаврилов А. П.** Дамасские мечи V — VII вв. н. э. из Шиловского района Рязанской области // Военная археология. М., 2011. Вып. 2. С. 111 — 117.
- ⁵ См.: **Ахмедов И. Р., Биркина Н. А.** Шлемы из могильника рязано-окских финнов у с. Царицыно (предварительное сообщение) // Европа от Латена до Средневековья: варварский мир и рождение славянских культур. М., 2017. Вып. 19. С. 235 — 248.
- ⁶ См.: **Ахмедов И. Р.** Крестовидные диадемы в Восточной Европе в эпоху Великого переселения народов // Взаимодействие народов Евразии в эпоху Великого переселения народов. Ижевск, 2006. С. 157 — 164.
- ⁷ См.: **Атавин А. Г.** Погребения VII — начала VIII вв. из Восточного Приазовья // Культуры Евразийских степей второй половины I тысячелетия н. э. Самара, 1996. С. 208 — 264.
- ⁸ См.: **Рунич А. П.** Раннесредневековые склепы Пятигорья // Советская археология. 1979. № 4. С. 232 — 247.
- ⁹ См.: **Афанасьев Г. Е., Рунич А. П.** Мокрая Балка : Дневник раскопок. М., 2001. Вып. 1. 252 с.
- ¹⁰ См.: **Мастыкова А. В., Казанский М. М., Сапрыкина И. А.** Пашковский могильник № 1 : в 2 т. М. ; СПб., 2016. Т. 2. 372 с.
- ¹¹ См.: **Дзаттиаты Р. Г.** Пряжки и поясные наборы Едысского могильника (VI — VII вв. н. э.) // Аланы: история и культура. Владикавказ, 1995. С. 107 — 122.
- ¹² См.: **Афанасьев Г. Е., Рунич А. П.** Указ соч. С. 39.
- ¹³ См.: **Гавритухин И. О.** Периодизация раннесредневековых древностей Кисловодской котловины на основе керамики в свете изучения изделий из металла // Малашев В. Ю. Керамика раннесредневекового могильника Мокрая Балка. М., 2001. С. 44.
- ¹⁴ См.: **Мастыкова А. В., Казанский М. М., Сапрыкина И. А.** Указ соч. С. 14.
- ¹⁵ См.: **Атавин А. Г.** Указ соч.
- ¹⁶ См.: **Гавритухин И. О., Обломский А. М.** Гапоновский клад и его культурно-исторический контекст. М., 1996. С. 81.
- ¹⁷ См.: **Бажан И. А., Каргапольцев С. Ю.** В-образные рифленные пряжки как хронологический индикатор синхронизации // Средневековая археология Восточной Европы. 1989. Вып. 198. С. 28 — 35.
- ¹⁸ См.: **Атавин А. Г.** Указ соч. С. 258 — 259.
- ¹⁹ См.: **Мастыкова А. В., Казанский М. М., Сапрыкина И. А.** Указ соч. С. 14.
- ²⁰ См.: **Комар А. В.** Памятники типа Суханово: к вопросу о культуре булгар Северного Причерноморья 2-й половины VI — начала VII в. // Сугдейский сборник. Киев ; Судак, 2008. Вып. 3. С. 105.
- ²¹ См.: **Прокопий Кесарийский.** Война с готами : О постройках. М., 1996. С. 20, 21, 23.
- ²² См.: **Комар А. В.** Указ соч. С. 111 — 112.
- ²³ См.: **Прокопий Кесарийский.** Указ соч. С. 78.
- ²⁴ См.: **Комар А. В.** Кутригуры и утигуры в Северном Причерноморье // Сугдейский сборник. Киев ; Судак, 2004. С. 196 — 198.
- ²⁵ См.: **Гришаков В. В.** Керамика финно-угорских племен Правобережья Волги в эпоху раннего средневековья. Йошкар-Ола, 1993. 204 с. ; **Ставицкий В. В.** Эрзя и мокша по данным археологии // Центр и периферия. 2016. № 1. С. 4 — 11.
- ²⁶ См.: **Сафронов П. И., Ставицкий В. В.** Курганы № 2 — 3 Армиевского курганно-грунтового могильника : (По материалам раскопок М. Р. Полесских в 1969 г.) // Вестник НИИ гуманитарных наук при Правительстве Республики Мордовия. 2014. № 3 (31). С. 23 — 32.

Поступила 24.01.2022