

УДК 391(=512.111)

EDN EQPOQE

Научная статья

<http://centrniign.ru>

ISSN 2307-5775 (Print)

## ЭВОЛЮЦИЯ ЖЕНСКОЙ РУБАХИ ВЕРХОВЫХ ЧУВАШЕЙ

Н. И. Захарова-Кульева<sup>1, 2</sup>

<sup>1</sup> Чувашский национальный музей, г. Чебоксары, Россия

<sup>2</sup> Чувашский государственный университет имени И. Н. Ульянова,  
г. Чебоксары, Россия  
[nataliya\\_z@mail.ru](mailto:nataliya_z@mail.ru)

### Аннотация

Верховых чувашей (вирьял), проживающих на севере и северо-западе Чувашской Республики, подразделяют на четыре подгруппы: северо-западная (сундырская), красночетайская, средняя (выло-волжская) и юго-восточная (междивильская). Их формирование связано с расселением народа. В каждой из них имеются некоторые отличия, отразившиеся в том числе в материальной культуре. В данной статье на основе анализа музейных коллекций рассмотрены разные подтипы женских рубах верховых чувашей XVIII — середины XX в.; предложены дополнения к имеющимся классификациям и даны схемы рубах. В ходе работы использованы архивные документы, лингвистические материалы, связанные с наименованиями описываемых деталей одежды; применены сравнительно-исторический, структурно-типологический и хронологический методы исследования. В результате выявлены варианты нательной одежды, отличающиеся деталями покроя и орнамента, и сделан вывод, что не во всех подгруппах верховых чувашей была рубаха с прямыми боковинами, до середины XIX в. женская рубаха также имела скошенные клинья и была украшена надплечными и наплечными узорами.

*Ключевые слова:* верховые чуваше, классификация рубах, узоры-погоны, петлевидные полосы

*Для цитирования:* Захарова-Кульева Н. И. Эволюция женской рубахи верховых чувашей // Центр и периферия. 2023. Т. 18, № 2. С. 65 — 74. EDN EQPOQE

Фонды Чувашского национального музея (ЧНМ) располагают богатой коллекцией женских рубах, отличающихся по покрою, орнаментации и материалу. В них отражена история, экономические и культурные изменения, происходившие в крае в XVIII — середине XX в.

Сведения о чувашских традиционных рубахах встречаются в различных научных и популярных

изданиях. Однако отдельно по этнографическим группам они недостаточно изучены. В связи с этим данная тема требует дальнейшего исследования. Нательная одежда верховых чувашей (вирьял) рассмотрена в трудах В. И. Лебедева<sup>1</sup>, Н. В. Никольского [8, с. 63, 174 — 175], Н. И. Гаген-Торн [1, с. 54 — 55], Г. А. Никитина и Т. А. Крюковой [6, с. 25 — 26], в этнографическом исследовании «Чуваши» [14, с. 266 —

<sup>1</sup> Лебедев В. И. Симбирские чуваше // Журнал Министерства внутренних дел России. 1850. Ч. 30, № 6. С. 303; Его же. Симбирские чуваше // Хрестоматия по культуре Чувашского края: дореволюционный период. Чебоксары, 2001. С. 188.

268], научно-художественном издании «Чувашский костюм» [7, с. 88 — 90], в монографии Е. А. Ягафовой [16, с. 50].

На основе коллекций рубах из фондов Чувашского национального музея (до 1993 г. — Чувашский краеведческий музей (ЧКМ)), Национального музея Республики Татарстан (НМ РТ), Государственного исторического музея (ГИМ) рассмотрена эволюция женской рубахи верховых чувашей XVIII — середины XX в. Источниками исследования послужили документы научного архива Чувашского государственного института гуманитарных наук (ЧГИГН), изобразительные материалы, хранящиеся в Музее антропологии и этнографии имени Петра Великого (Кунсткамера) Российской академии наук (МАЭ РАН), а также лингвистические данные, раскрывающие этимологию названий деталей рубах.

Учитывая тот факт, что все предметы традиционной одежды со временем трансформировались и видоизменялись, необходимо сначала рассмотреть основные детали рубахи *вирьял*.

**Нагрудная часть *кёне омё*** верховых чувашей представляет собой полосу узора с мысовидным завершением. В первой четверти XIX в. она была намного шире (ЧКМ 1036), однако к концу столетия ее размер уменьшился. В фондах ЧНМ хранятся вышитые заготовки переда рубахи верховых чувашей со смещенным правосторонним грудным вырезом (ЧКМ 3533, 3537, 3538). Из поволжских народов рубахи с правосторонним вырезом встречались еще у луговых марийцев санчурско-яранской группы [5, с. 58], косинских и слободских удмуртов [3, с. 799].

Чувашских женских рубах с правосторонним вырезом в музеях Российской Федерации сохранилось мало. Большинство натальной одежды, датируемой XVIII в., имеет срединный вертикальный вырез. Это говорит о том, что в один и тот же исторический период бытовали рубахи с разным грудным вырезом. В архиве Кунсткамеры хранятся рисунки с Первых академических экспедиций к народам России, среди которых имеются и изображения чувашских женских рубах. Одна иллюстрация натальной одежды типична для верховых чувашей<sup>2</sup>. Она датируется первой половиной XVIII в. По покрою рубаха неширокая, у груди намного уже, чем в подоле. Грудной вырез, спускающийся ниже ластовиц, расположен в середине. По краям симметрично вышиты геометрические узоры треугольной формы, расставленные противоположно вершинами вверх. Между ними идет крупный зигзаг, спускающийся с двух сторон и пре-

вращающийся у основания выреза в ромб, внутри которого вышита розетка. По краям этой орнаментальной полосы вышиты три черных (или темно-синих) ряда, последний из них имеет зубчатые элементы. Нагрудный узор располагается на основной точи холста. Нижний его край (угол) доходит до уровня талии.

На рубахах *вирьял* середины и конца XIX в. грудной вырез перемещен в середину, вышивка вокруг него значительно уменьшена. В некоторых поселениях верховых чувашей для обшивки грудного выреза вышивку раньше готовили на отдельных холщовых полосах (при стирке их можно было отпороть, затем снова пришить), в конце XIX — начале XX в. — на покупной кумачовой основе.

Съемные нагрудные манишки сохранились у темниковских татар-мишарей. Вышивка на них — широкая, выполнена косыми стежками. Композиция узоров построена так же, как на *кёне омё* верховых чувашей: узоры в виде треугольников расположены то слева, то справа. Отличия состоят в том, что татары-мишари для вышивки использовали не только шелковые, но и золотые нити и позумент. Срединную линию выреза они закрывали тесьмой<sup>3</sup>.

В разных подгруппах верховых чувашей нагрудная вышитая часть называлась по-разному. В с. Малое Карачкино Ядринского района она именовалась *мел*<sup>4</sup>. М. Р. Федотов считает это слово заимствованием из марийского языка [13, с. 172]. В других населенных пунктах ее называют *кёне омё*.

**Вышивка *холци кайяк* / *мел кайяк*.** Мелкие швы, наносимые рядом с продольными соединительными швами от груди до лопаток, называются *холци кайяк*. В северо-западной подгруппе их вышивали черными стежками. В с. Малое Карачкино Ядринского района подобные упрощенные стежки известны как *мел кайяк*. М. С. Спиридонов во время экспедиции в 1933 г. в данном селе записал: «Кёне ум не имеет вышивки, только одна черная стежка называется *мел кайяк* — раньше имела там вышивка на самом холсте, а у лучших рубах на красном кумаче»<sup>5</sup>.

На рубахах сундырской подгруппы верховых чувашей ювелирные швы также располагались рядом с соединительными швами от груди до лопаток и назывались *холчи кайяк*<sup>6</sup> / *хулчи кайяк*<sup>7</sup>.

**Наплечники *холци* / *холчи*.** Основными деталями традиционного костюма верховых чувашей конца XIX — начала XX в. являются вышитые полосы *холци* / *холчи*, пришиваемые по плечевым вертикальным швам от лопаток до груди. Они отличаются основой, размером и орнаментом. Так, в Моргаушском

<sup>2</sup> Санкт-Петербургский филиал Архива Российской академии наук. Ф. Р. IX. Оп. 4. Д. 434. Л. 246.

<sup>3</sup> Женские верхние нагрудники // Татары-мишари — История и народная культура: сайт. 2022. 6 мая. URL: [https://vk.com/wall-209776122\\_145](https://vk.com/wall-209776122_145) (дата обращения: 10.05.2022).

<sup>4</sup> Ашмарин Н. И. Чăваш сáмахăсен кёнеки = Словарь чувашского языка: в 17 т. Чебоксары, 1934. Т. 8. С. 221.

<sup>5</sup> РА ММКС (Рукописный архив Мемориального музея квартиры М. С. Спиридонова). Папка 2. КП 67. Л. 19.

<sup>6</sup> Ашмарин Н. И. Указ. соч. Чебоксары, 1941. Т. 16. С. 153.

<sup>7</sup> РА ММКС. Папка 2. КП 67. Л. 20.

и Ядринском районах их делали на черной основе, украшая простыми мелкими радужными (розовыми, светло-зелеными, сиреневыми, синими) прямыми линиями тамбурного шва, чередуя простыми геометрическими фигурами в тех же расцветках. По одному краю пришивали узкие кружева, оборки или украшали бисером. В Красночетайском и Аликовском районах наплечные ленты были длиннее, расцветка сдержаннее. Здесь их украшали простыми мелкими геометрическими узорами, выполненными в традиционной счетной технике.

**Ластовица *олтӓ*.** На всех чувашских рубахах XVIII — XIX вв. (вне зависимости от этнографических групп и подгрупп) под рукавами имеются квадратные ластовицы. Они отличаются материалом (белые холщовые, красные ситцевые и пестрядинные) и наименованием. В сундырской подгруппе верховых чувашей они известны под названием *олттӓ*<sup>8</sup>. Л. П. Сергеев зафиксировал их в форме *олтӓ* в д. Якейкино Аликовского района, в с. Моргауши и д. Рыкакасы Моргаушского района [10, с. 45]. Чебоксарские чувашки, пограничные с Ядринским и Козьмодемьянскими районами, данную деталь рубахи называют *ултӓ*<sup>9</sup>. В такой же форме записал ластовицу К. В. Элле в Тогашевской, Чебоксарской<sup>10</sup>, Чувашско-Сорминской<sup>11</sup> и Тораевской волостях<sup>12</sup>.

М. Р. Федотов считает, что слово *олтӓ* (*олттӓ* / *ултӓ*) произошло от древнетюркского *qoltuk* «подмышка», соответствующего чувашскому *хол* / *хул* «рука». По его мнению, марийцы позаимствовали его из чувашского языка и «существующая в сундырско-моргаушских говорах слово *олтӓ* „ластовица“ вернулось из горномарийского наречия» [11, с. 165 — 166]. Среди других чувашей данная деталь одежды известна как *кӗштек*.

**Напуск *лакӓ*.** Верховые чувашки носили широкие рубахи, собирая их поверх пояса на уровне талии в особую складку *лакӓ*<sup>13</sup>. М. Р. Федотов считает слово *лакӓ* заимствованием из горномарийского языка [11, с. 307]. За счет нее длина рубахи укорачивалась и поднималась до колена. Подобная манера ношения натальной рубахи, действительно, была характерна для финноязычных народов Поволжья: марийцев [4, с. 43 — 44], мордвы [15, с. 29], косинских удмуртов [2, с. 78]. Напуски рубах у чувашек-вирьялок, по сравнению с другими перечисленными народами, имеют меньший размер. Как отмечают авторы этнографического исследования «Чуваши», самый большой «напуск делали вирьялки первой, северо-западной под-

группы, где он до 10 — 12 см. У второй подгруппы он становится меньше (5 — 6 см), а третьей еще меньше — до 2 — 3 см» [14, с. 268].

**Наплечный орнамент *хултӓрмач*.** Архивные документы свидетельствуют, что на рубахах верховых чувашей был еще один заметный крупный наплечный орнамент — *хултӓрмач*. В 1925 г. в Тораевской волости К. В. Элле записал, что «платье — по колению. Когда-то были *кӗскӗ* и *хултӓрмач*. Они исчезли 40 — 50 лет тому назад»<sup>14</sup>. В приведенной цитате этнограф также зафиксировал присутствие у верховых чувашей в более ранний период нагрудных розеток *кӗскӗ*. В Государственном историческом музее хранится женская рубаха с крупными узорами-звездами на груди (ГИМ 25455), найденная в д. Чердаки Ядринского уезда (ныне — Аликовский район Чувашской Республики) [9, с. 250 — 251].

**Покрой.** В классификации народных рубах основным показателем является его покрой. Традиционная чувашская рубаха верховых чувашей состоит из одного срединного цельного остова — *кӗне пӗвӗ*, перегнутого по плечевой линии. В его центральной части — овал и грудной вырез для продевания головы. Остальные детали пришиваются по прямым линиям. Рукава, скроенные из одного куска холста, складываются по долевой нити и вставляются под прямым углом. Боковые детали рубахи у верховых чувашей варьируются. Они бывают как прямые, так и трапециевидные. Передняя и спинная части с изнанки шьются на подоплеке.

Несмотря на то что крой рубахи во всех этнографических группах почти единый, в них имеются отличия, связанные с наименованиями деталей. Например, боковые полотнища у верховых чувашей называются *хак*<sup>15</sup>. Судя по примерам, приведенным М. Р. Федотовым, это слово встречается у турков в форме *ӓк* «связка, связь, соединение, край раны» и у туркмен в виде *ӓк* (ӓ:) «клин (вшиваемый в одежду)» [12, с. 147].

В классификации натальной одежды поволжских народов чувашскую рубаху Н. И. Гаген-Торн отнесла ко второму типу и распределила по трем основным этнографическим группам. Рубаха верховых чувашей, оказалась третьим вариантом [1, с. 30]. За основу она брала покрой рубахи не в распластанном виде, а в сочетании «со способом ношения и связанными с ним украшениями» [1, с. 7].

Рубахи вирьял Е. А. Ягафова делит на три варианта: а) с наплечниками и вышитым подолом; б) «узкой полоской вышивки холчи *кайӓк*» и подолом, украшен-

<sup>8</sup> Ашмарин Н. И. Указ. соч. Чебоксары, 1929. Т. 3. С. 227.

<sup>9</sup> НА ЧГИГН (Научный архив Чувашского государственного института гуманитарных наук). Отд. I. Ед. хр. 204. Л. 311.

<sup>10</sup> Там же. Ед. хр. 567. Л. 4.

<sup>11</sup> Там же. Л. 45.

<sup>12</sup> Там же. Л. 47.

<sup>13</sup> Ашмарин Н. И. Указ. соч. Чебоксары, 1934. Т. 8. С. 103.

<sup>14</sup> НА ЧГИГН. Отд. I. Ед. хр. 567. Л. 47.

<sup>15</sup> ГИА ЧР (Государственный исторический архив Чувашской Республики). Ф. 235. Оп. 1. Д. 7. Л. 4.

ным вышивкой и кружевами; в) с широкой полосой вышивки вокруг грудного выреза, которая имеет «поперечные темные полосы, выходящие за поля вышивки и разбивавшие его на несколько (8 — 10 см с каждой стороны) прямоугольников» [16, с. 50].

Авторы этнографического исследования «Чуваши» также описали несколько вариантов рубах верховых чувашей [14, с. 266].

Учитывая опыт и мнения перечисленных исследователей, используя новые материалы, собранные автором, в данной статье будет дополнена классификация рубах верховых чувашей. В выявлении их подтипов (по расположению грудного выреза) и вариантов (по отличиям и трансформациям других параметров) учтены присутствие или отсутствие перечисленных основных декоративных элементов и изменение кроя.

### **I. Рубаха с правосторонним грудным вырезом, вышитой узорной полосой вокруг него и надплечными и наплечными узорами**

В фондах ЧНМ хранятся две белые рубахи традиционного туникообразного покроя с правосторонним грудным вырезом и широкой вышитой узорной полосой по его краям, завершающейся углом, направленным вниз. У одной из рубах (найдена в д. Анчикасы Тораевской волости Ядринского уезда<sup>16</sup>; ныне — д. Сюткюль Моргаушского района Чувашской Республики) узоры с двух сторон разделены одиннадцатью горизонтальными темно-синими полосами, выполненными переплетающимся стежком (ЧКМ 906). Вышитые «петлицы» с обеих сторон немного (на 1 см) выступают. Надплечья украшены аппликацией из кирпично-красной шелковой ленты в виде трехзубчатых вил. Ее продолжением служит вышитая полоса на плечевых суставах рукавов, завершающаяся вытянутым по горизонтали шестиугольным орнаментом *хултӑрмач*. Рядом с плечевыми

*Рис. 1. Женская рубаха с правосторонним вырезом конца XVIII — начала XIX в.*

*Fig. 1. Women's shirt with a right-sided neckline of the late XVIII — the early XIX century*



*Рис. 2. Женская рубаха с правосторонним вырезом конца XVIII — начала XIX в.*

*Fig. 2. Women's shirt with a right-sided neckline of the late XVIII — the early XIX century*

швами, от груди до низа лопаток, вышиты темно-синие стежки.

Таким же образом оформлена рубаха, найденная в д. Орауши Ядринского уезда Казанской губернии (ныне — Вурнарский район Чувашской Республики) (ЧКМ 3111).

С правосторонним грудным вырезом шили и мужские рубахи. В Поволжье это наблюдалось не только у чувашей. По мнению Т. Л. Молотовой, у луговых марийцев бытовали рубахи с «асимметричным грудным разрезом второго подтипа» [5, с. 17, 58]. Редко их можно было встретить на мужских рубахах мордвы<sup>17</sup>. На старинных рубахах ворот обшит темно-красной тесьмой, сплетенной в домашних условиях из пяти парных ниток. Узор напоминает косичку.

### **II. 1. Рубаха со срединным грудным вырезом, вышитой полосой вокруг него и наплечным орнаментом *хултӑрмач***

Приблизительно в первой четверти XIX в. произошли изменения в оформлении элементов рубахи — перенос грудного выреза в середину и исчезновение надплечных орнаментов. Рубаха такого типа хранится в НМ РТ (10009/10). На вышитой полосе вокруг грудного выреза (30,0 × 13,6 см) рапорты узоров разделены горизонтальными вышитыми темно-синими полосами. Размер наплечного узора *хултӑрмач* приближен к правильному шестиугольнику. По плечевым швам заметны проколы от бывшей мелкой вышивки.

<sup>16</sup> ИК ЦЧМ (Инвентарная книга Центрального чувашского музея). 1921. Кн. 2. Л. 35.

<sup>17</sup> ГА УО (Государственный архив Ульяновской области). Ф. 269. Оп. 1. Д. 12. Л. 103 а — 103 б.



*Рис. 3. Нагрудная часть и наплечный узор хултärmач женской рубашки*

*Fig. 3. The chest part and the hultärmach shoulder pattern of the women's shirt*



Осевой грудной вырез характерен и для других народов Поволжья: мари, удмуртов, мордвы и татар. И. А. Косарева считает, что у удмуртов грудной вырез переместился в середину под «тюркским воздействием» [3, с. 800]. Марийцы склонны думать, что «этот конструктивный элемент был заимствован у чувашей» [5, с. 21].

## **II. 2. Рубаха со срединным грудным вырезом, широкой узорной полосой вокруг него и наплечным орнаментом хултärmач**

В первой четверти XIX в. на нагрудной вышивке постепенно стали исчезать горизонтальные полосы. Однако композиция узора строилась в том же стиле — в виде повторяющихся квадратов или прямоугольников, заключенных в них зеркально расположенных растительных и зооморфных мотивов. На одной рубашке (найдена в «с. Тойси Цив(ильского) у(езда) через А. В. Васильева. Поступила в октябре 1921 г. Время бытования: 1800 г.»<sup>18</sup>) из фондов ЧНМ нагрудная вышивка состоит из семи квадратных сегментов с каждой стороны, разделенных по горизонтали (31 ×

*Рис. 4. Нагрудная часть, спинка и наплечный орнамент хултärmач женской рубашки*  
*Fig. 4. The chest part, back part and the hultärmach shoulder ornament of the women's shirt*



<sup>18</sup> ИК ЦЧМ. Кн. 2. Л. 31.

### II. 3. Рубахи с прямыми боковинами, узкой вышивкой вокруг грудного выреза и наплечниками холци

С середины XIX в. среди верховых чувашей стали распространяться однотипные упрощенные, с минимальной вышивкой рубахи, боковые детали которых составляли прямые полотнища. Спинка некоторых рубах расширена за счет добавления узкого клина (5 см — ширина сверху, 10 см — ширина снизу). Вышивка вокруг грудного выреза уже значительно уменьшена (5 — 6 см) (ЧКМ 337). Почти в неизменном виде сохранились вышитые ряды *холци кайк*, расположенные параллельно вертикальным плечевым швам. Кирпично-красные нашивки заменены съемными наплечниками *холци*. К. В. Элле во время экспедиции в Тогашевскую волость Чебоксарского уезда отметил, что «*хулци* — наплечник, часть того же „*хамас* и *суръм хыс*“, который начинается с верхнего конца „*суръм хыс*“ и кончается у груди»<sup>19</sup>.

В коллекции ЧНМ хранится рубаха из д. Сосновки Моргаушского района (ЧКМ 337). Ширина сверху (на уровне ластовиц) и снизу (подол) — почти одинакова. Грудной вырез и наплечники оформлены съемными узкими вышитыми полосами, сделанными в темно-красных тонах. Данный вариант женской рубахи северо-западной подгруппы верховых чувашей по покрою и оформлению идентичен горнома-

Рис. 5. Женская рубаха середины XIX в.  
Fig. 5. Women's shirt of the mid-XIX century



рийским. По мнению Н. И. Гаген-Торн, «стиль рубашки горномарийского и вирьяльского типа может быть объяснен поздним скрещением рубашек первого и второго типа, когда орнаментация и покроем их сохранились лишь как традиция, как культурный рудимент, не отвечающий непосредственной идеологии этой общественной группы» [1, с. 55].

### II. 4. Рубаха с пышными рукавами и манжетой на запястьях

В конце XIX — начале XX в. чувашские женщины верховой группы рубаху стали шить с пышными рукавами, приборивая на концах. К этому варианту относится рубаха из фондов НМ РТ (ЦМ РТ 10010).

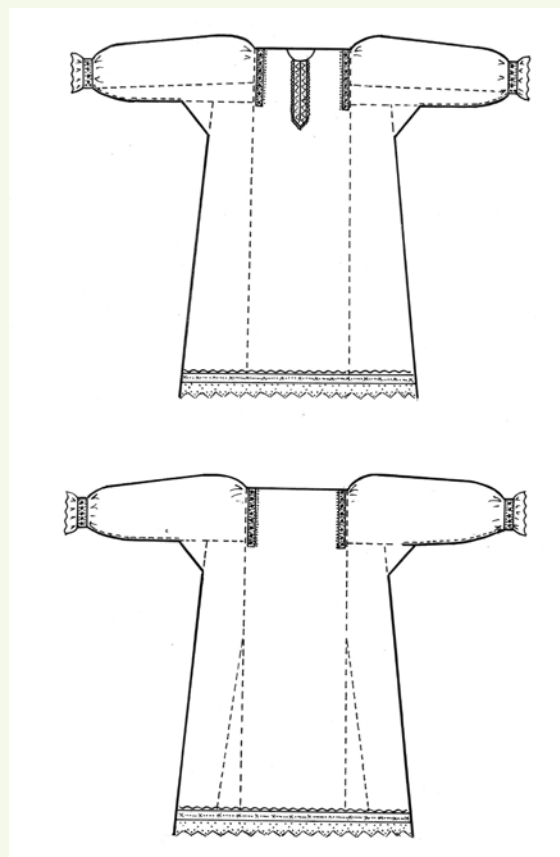


Рис. 6. Женская рубаха с пышными рукавами и манжетой на запястьях (перед и спинка)  
Fig. 6. Women's shirt with puffy sleeves and a cuff on the wrists (front and back)

Покрой боковых клиньев идентичен расположению подобных деталей у нательной рубахи средненизовых чувашей. Широкие рукава на концах собраны в манжеты, застегивающиеся на две пуговицы и завершающиеся красной оборкой. Узорные полосы этой рубахи (на нагрудной части, манжетах рукавов и подоле) выполнены в единых расцветках. По одному краю пришит позумент *ука*, по другому — черный шнур с металлическими вставками *шустанка*; к нижнему краю рубахи пришиты связанные спицами кружева.

<sup>19</sup> НА ЧГИГН. Отд. I. Ед. хр. 567. Л. 3.

В начале XX в. традиционные вышитые детали упростились и стали исчезать с рубах. Так, грудной вырез у рубахи из д. Туваны Аликовского района оформлен без вышивки, с планкой и со стоячим воротником (ЧКМ 15756). Пышные рукава присборены как в плечах, так и на концах. Завершаются они манжетой и оборкой. Подол украшен растительным орнаментом, выполненным в технике свободной глади синего и красного цветов. К нижнему краю пришиты широкие связанные крючком белые кружева, сближающие данный вариант рубахи с «красночетайскими». В покрое клиньев также заметны трансформации: они прямые, присборены на стыке с рукавами, со спины добавлены узкие клинья.

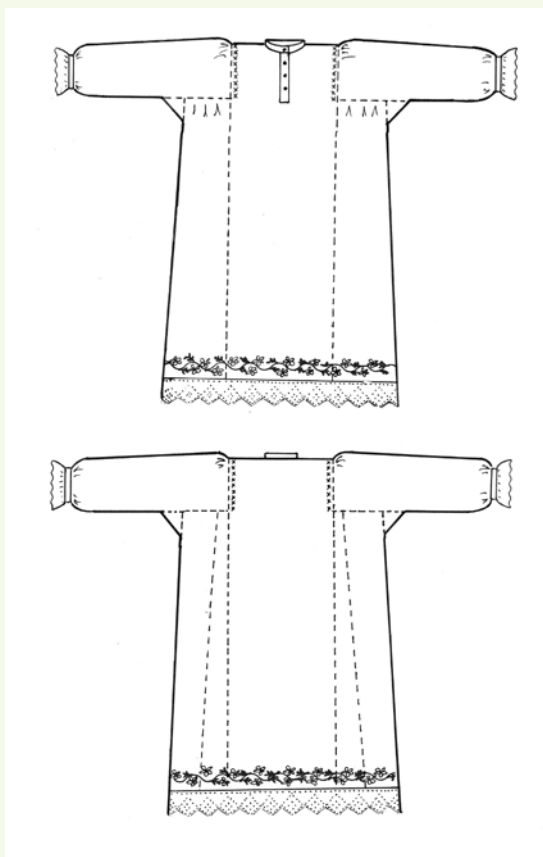


Рис. 7. Женская рубаха с пышными рукавами (перед и спинка)

Fig. 7. Women's shirt with puffy sleeves (front and back)

швами вышивали ряд мелких узоров крестом, тамбуром или гладью. Отдельные наплечные ленты *холси* не делали. Немного выше от нижнего края подола (5 — 6 см) пришивали связанные крючком белые широкие кружева (11 — 12 см). В д. Черепаново Красночетайского района М. С. Спиридонов записал следующие названия кружев: *чѣп кучлă аркă вѣсѣ*, *катăклă аркă вѣсѣ*<sup>20</sup>. В середине XX в. поверх кружев вышивали небольшие бутоны цветов, выполненные в технике глади и тамбура. Широкие концы рукавов также украшали кружевами или пришивали зубчатую оборку из холста и обшивали цветными нитками петельным швом. По краям вышивали мелкие узоры швом *чѣп кучѣ*.

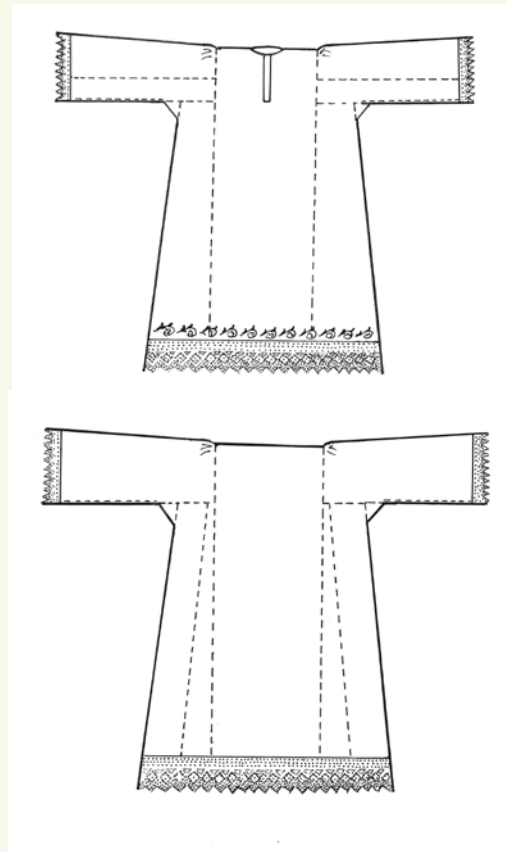


Рис. 8. Женская рубаха с широкими рукавами (перед и спинка)

Fig. 8. Women's shirt with wide sleeves (front and back)

## II. 5. Рубахи с расширяющимися рукавами на концах и длинными кружевами на подоле

В красночетайской подгруппе верховых чувашей были широко распространены белые рубахи с расширенными на концах рукавами. Основное полотнище было цельным, боковые клинья — прямые и широкие. По краям их складывали, со спины между ними и остовом рубахи *кѣне пѣвѣ* добавляли узкие клинья (ширина сверху — 2,5 см, снизу — 10,0 см). Рядом с вертикальными плечевыми

Туникообразный покрое рубахи с широкими рукавами сохранялся долго. В 1958 г. во время экспедиции по Чувашии Т. А. Крюкова отмечала, что «молодежь здесь продолжает носить белую вышитую одежду с широкими, характерными для этого района (Красночетайского. — Н. З.-К.) рукавами и кружевом на подоле рубахи. Такого рода костюм все де-

<sup>20</sup> РА ММКС. Папка 2. КП 68. Л. 2.

вешки заготавливают в приданое. При этом купить у них современную рубашу чрезвычайно трудно, хотя в приданом нередко имеется от 20 — 30 рубах»<sup>21</sup>.

Рубахи с широкими рукавами носили и татары-мишари. В рукописи И. Н. Юркина «Мишары (татары) мешчеряки в Карсунском уезде Симбирской губернии» содержатся два рисунка рубах с расширенными на концах рукавами, принадлежавших мишарским женщинам. Одна из них — белая с вертикальными красными нашивками, другая — синяя<sup>22</sup>.

Исходя из вышеизложенного, отметим, что в рассмотренных вариантах рубах верховых чувашей имеются как общие, так и отдельные элементы. Редкие рубахи с погонообразными вышитыми орнаментами и петлевидной тесьмой или выполненными в виде переплетающихся стежков, сохранившиеся среди верховых чувашей, дают право предположить, что в конце XVIII — первой четверти XIX в. нагрудная часть натальной одежды была богато украшена. При-

сутствие горизонтальных петлевидных нашивок (и вышивок) у чувашей и бесермян говорят об их общих болгарских истоках. Названия основных деталей (ластовицы *олтă / олттă / ултă* и боковые клинья *хак*) рубахи верховых чувашей восходят к древнетюркскому языку. Рубахи северо-западной подгруппы верховых чувашей к середине XIX в. имели широкий покрой, аналогичный натальной одежде горных марийцев. Они оказали влияние не только на покрой, орнаментацию рубах вирьял, но и на названия (*лăкă, мел*). Заметно выделяются «красночетайские» рубахи с широкими рукавами, в какой-то степени сохранившие общие черты с натальной одеждой татар-мишарей Карсунского уезда Симбирской губернии. В других подгруппах вирьял рубахи по покрою стана и клиньев не отличались от конструкции натальной одежды средненизовых чувашей. Кроме того, их роднит наплечный орнамент *хултăрмач*, исчезнувший в последней четверти XIX в.

#### СПИСОК ИСТОЧНИКОВ

1. Гаген-Торн Н. И. Женская одежда народов Поволжья (материалы к этногенезу). Чебоксары: Чуваш. гос. изд-во, 1960. 228 с.
2. Косарева И. А. Традиционная женская одежда периферийных групп удмуртов (косинской, слободской, кукморской, шошминской, закамской) в конце XIX — начале XX в. Ижевск: Удмурт. ин-т истории, яз. и лит. Урал. отд-ния Рос. акад. наук, 2000. 228 с.
3. Косарева И. А. Удмуртско-тюркское этнокультурное взаимодействие и бесермянская проблематика в свете полевых исследований последнего времени // Вестник Удмуртского университета. 2021. Т. 31, №. 4. С. 797 — 804. URL: <https://journals.udsu.ru/history-philology/article/view/6243/5634>
4. Лукоянов Г. В. Марийские заимствования в чувашском языке. Чебоксары: Чуваш. кн. изд-во, 1974. 120 с.
5. Молотова Т. Л. Марийский народный костюм. Йошкар-Ола: Мар. кн. изд-во, 1992. 112 с.
6. Никитин Г. А., Крюкова Т. А. Чувашское народное изобразительное искусство. Чебоксары: Чуваш. гос. изд-во, 1960. 168 с.
7. Николаев В. В., Иванов-Орков Г. Н., Иванов В. П. Чувашский костюм от древности до современности: науч.-художеств. изд. На рус., чуваш. и англ. яз. М.; Чебоксары; Оренбург, 2002. 400 с.
8. Никольский Н. В. Краткий курс этнографии чуваш. Чебоксары, 1928. Вып. 1. С. 19 — 30.
9. Праздничная одежда народов России. М.: Историч. музей, 2016. 368 с.
10. Сергеев Л. П. Диалектологический словарь чувашского языка. Чебоксары: Чуваш. кн. изд-во, 1968. 104 с.
11. Федотов М. Р. Чувашско-марийские языковые взаимосвязи. Саранск: Изд-во Сарат. ун-та. Саран. фил., 1990. 336 с.
12. Федотов М. Р. Материалы к историко-этимологическому словарю чувашского языка. Чебоксары: НИИЯЛИЭ, 1992. 180 с.
13. Федотов М. Р. Этимологический словарь чувашского языка. Чебоксары: Изд-во Чуваш. ун-та, 2002. 470 с.
14. Чуваши: этногр. исслед.: в 2 ч. Чебоксары: Чуваш. гос. изд-во, 1956. Ч. 1. 416 с.
15. Шигурова Т. А. Этносоциальные функции традиционной женской одежды в обычаях и обрядах мордвы: дис. ... канд. ист. наук. Саранск, 2003. 301 с.
16. Ягафова Е. А. Чуваши Урало-Поволжья: история и традиционная культура этнотерриториальных групп (XVII — начало XX в.). Чебоксары: ЧГИГН, 2007. 530 с.

<sup>21</sup> НА ЧГИГН. Отд. III. Ед. хр. 176. Л. 15 — 16.

<sup>22</sup> ГАУО. Ф. 269. Оп. 1. Д. 12. Л. 64.



*Информация об авторе:*

**Наталья Ивановна Захарова-Кульева**, старший научный сотрудник Чувашского национального музея (428000, Россия, г. Чебоксары, ул. Карла Маркса, д. 32); аспирант кафедры археологии, этнографии и региональной истории Чувашского государственного университета имени И. Н. Ульянова (428015, Россия, Чебоксары, Московский проспект, д. 15), ORCID: <https://orcid.org/0009-0003-6358-7777>, nataliya\_z@mail.ru

*Конфликт интересов:* автор заявляет об отсутствии конфликта интересов.

*Автор прочитал и одобрил окончательный вариант рукописи.*

Статья поступила в редакцию 09.01.2023; одобрена после рецензирования 27.02.2023; принята к публикации 07.03.2023.



Original article

## EVOLUTION OF THE WOMEN'S SHIRT OF THE UPPER CHUVASHS

**N. I. Zakharova-Kulyeva<sup>1, 2</sup>**

<sup>1</sup> Chuvash National Museum, Cheboksary, Russia

<sup>2</sup> I. N. Ulyanov Chuvash State University, Cheboksary, Russia  
nataliya\_z@mail.ru

*Abstract*

The Upper Chuvashs (Virjals), who live in the northern and north-western part of the Chuvash Republic, are divided into four subgroups: north-western (Sundyrskaya), Krasnochetaiskaya, middle (Vylo-Volzhsкая), south-eastern (Mezhtsivliskaya). Their formation is associated with the settlement of the people. Each subgroup has some differences reflected in the material culture, among other things. Based on the analysis of museum collections, different subtypes of women's shirts of the Upper Chuvashs of the XVIII — the mid-XX century are considered in the article, as well as additions to the existing classifications are proposed and schemes of shirts are given. As a result, the author identified variants of undergarments differing in details of cut and ornament. It was concluded that not all subgroups of the Upper Chuvashs had a shirt with straight sides. Until the middle of the XIX century their women's shirt also had beveled wedges and was decorated with shoulder patterns.

*Keywords:* the Upper Chuvashs, classification of shirts, patterns-shoulder straps, loop-shaped stripes

*For citation:* Zakharova-Kulyeva NI. Evolution of the women's shirt of the Upper Chuvashs. *Center and Periphery*. 2023;18(2):65—74. EDN EQPOQE

### REFERENCES

1. Gagen-Torn NI. Women's clothing of the peoples of the Volga Region (materials on ethnogenesis). Cheboksary;1960. (In Russ.)
2. Kosareva IA. Traditional women's clothing of peripheral groups of the Udmurts (Kosinskaya, Slobodskaya, Kukmorskaya, Shoshminskaya, Zakamskaya) in the late XIX — the early XX century. Izhevsk;2000. (In Russ.)
3. Kosareva IA. Udmurt-Turkic ethno-cultural interaction and the Besermyan problems in the light of the latest field research. *Bulletin of the Udmurt University. Series History and Philology*. 2021;31(4):797—804. URL: <https://journals.udsu.ru/history-philology/article/view/6243/5634> (In Russ.)
4. Lukoyanov GV. Mari borrowings in the Chuvash language. Cheboksary;1974. (In Russ.)
5. Molotova TL. Mari folk costume. Yoshkar-Ola;1992. (In Russ.)
6. Nikitin GA, Kryukova TA. Chuvash folk art. Cheboksary;1960. (In Russ.)
7. Nikolaev VV, Ivanov-Orkov GN, Ivanov VP. Chuvash costume from antiquity to modernity. Moscow;Cheboksary; Orenburg;2002. (In Russ., Chuv., Eng.)

8. Nikolsky NV. A short course in ethnography of the Chuvashs. Cheboksary;1928;(1):19—30. (In Russ.)
9. Festive clothing of the peoples of Russia. Moscow;2016. (In Russ.)
10. Sergeev LP. Dialectological dictionary of the Chuvash language. Cheboksary;1968. (In Russ.)
11. Fedotov MR. Chuvash-Mari language interrelations. Saransk;1990. (In Russ.)
12. Fedotov MR. Materials for the historical and etymological dictionary of the Chuvash language. Cheboksary;1992. (In Russ.)
13. Fedotov MR. Etymological dictionary of the Chuvash language. Cheboksary;2002. (In Russ.)
14. The Chuvashs. An ethnographic study. Cheboksary;1956;1. (In Russ.)
15. Shigurova TA. Ethnic and social functions of traditional women's clothes in customs and rituals of the Mordvins. Dis. ... Cand. of Hist. Sci. Saransk;2003. (In Russ.)
16. Yagafova EA. The Chuvashs of the Ural-Volga Region. History and traditional culture of ethnoterritorial groups (the XVII — the early XX century). Cheboksary;2007. (In Russ.)

*Information about the author:*

**Natalia I. Zakharova-Kulyeva**, Senior Researcher at the Chuvash National Museum (32 Karl Marx Str., Cheboksary 420032, Russia); Postgraduate Student of Department of Archeology, Ethnography and Regional History of the I. N. Ulyanov Chuvash State University (15 Moskovsky Avenue, Cheboksary 428015, Russia), ORCID: <https://orcid.org/0009-0003-6358-7777>, nataliya\_z@mail.ru

*Conflict of interests:* the author declares no conflict of interests.

*The author has read and approved the final version of the manuscript.*

The article was submitted 09.01.2023, approved after reviewing 27.02.2023, accepted for publication 07.03.2023.